

Pro-finder

***Telemetrimodul för övervakning
och styrning av fordon***



Användnings- och monteringsinstruktion

Innehåll

Kapitel	Sidan	Innehåll
1		Installation
1.1	1	Leveransomfång
1.2	1	Val av monteringsplats
1.3	2	Anslutningar, indikering och manöverelement
1.4	2–3	Val av driftart
1.5	4	Anslutning av modulen
1.6	4	Montering av GPS-antennen (tillval)
1.7	4–5	Anslutning av GPS-antennen (tillval)
1.8	6–8	Programmering av larmnummer
1.9	9	Radering av larmnummer
1.10	9	Indikering av drifttillstånd (status LED-lampor)
2		Modulens funktioner
2.1	10–11	Förklaring av mottagna meddelanden
2.2	12	Styrning av larmanläggningen via SMS
2.3	12	Styrning av larmanläggningen via uppringning
2.4	13	Geofencing
2.5	13	Begära statusrapport
2.6	13	Positionsförfrågan med Smartphone
2.7	14	Styrning av utgångar via SMS
2.8	15	Hitta fordon
		Diverse
3.1	16	Tekniska data
3.2	16	Överensstämmelse / direktiv
3.3	16	Anvisningar för avfallshantering
3.4	16	Teknisk support

Undantag från ansvar:

Liksom alla andra larmsystem kan Pro-finder endast rapportera stöld men inte förhindra stöld. Därför är det nödvändigt att vara förtänksam och säkra fordonet tillräckligt mot oönskade tillgrepp.

Thitronik ansvarar inte för stulna värdeföremål och / eller fordon eller skador på fordonet, som har uppstått i samband med inbrottet eller genom felaktig hantering resp installation av apparaten.



Läs noggrant igenom följande anvisningar för att förhindra felmanövrering.



1.1 Leveransomfång



- 1 Pro-finder
- 2 Antenn
- 3 Kabeltråd
- 4 Säkringshållare
- 5 Plansäkring 3 A
- 6 Fästskruvar
- 7 Anslutningskabel WiPro III/"all in one"

1.2 Val av monteringsplats

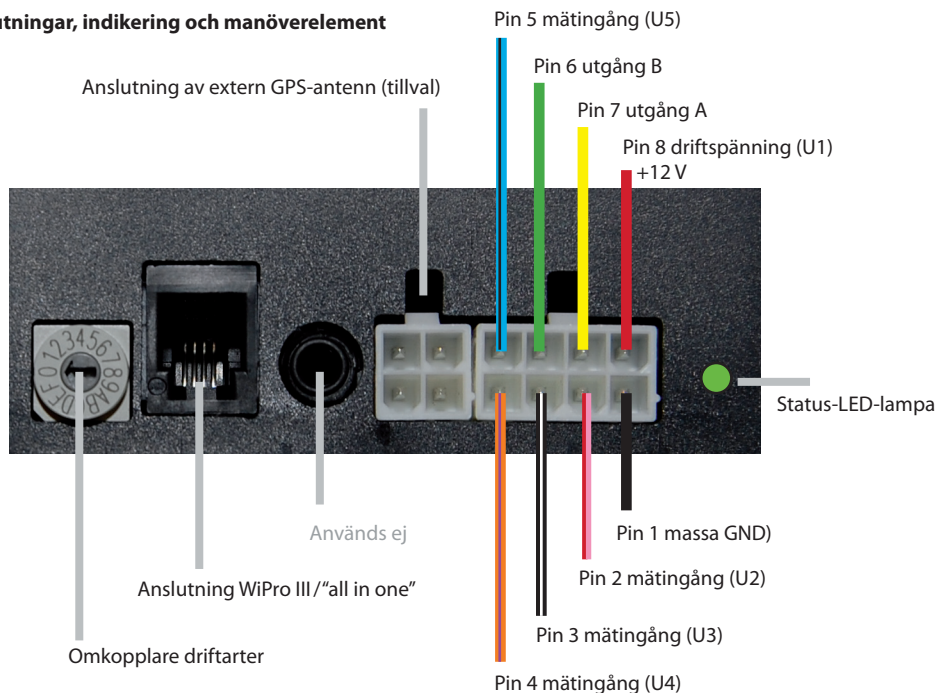


Välj en monteringsplats, som är tillräckligt säker för obehöriga tillgrepp och ändå lättåtkomlig för eventuella servicearbeten, t ex kortbyte.

Monteringsplatsen måste vara inne i fordonet. Apparaten får på inga villkor monteras i motorrummet. Eftersom Pro-finder förfogar över en integrerad GPS-mottagare, måste apparatens ovansida vara vänd uppåt för att ha "fri sikt" mot satelliten. GPS-signalen tränger igenom syntetmaterial, glas och trä och försämrar inte den "fria sikten" mot satelliten.

Om en GPS-antenn ska anslutas, eftersom apparatens monteringsplats inte har någon GPS-mottagning, måste man komma ihåg, att kabellängden mellan GSM-modulen och GPS-antennen är 2 m, och även en extern GPS-antenn behöver så god "fri sikt" som möjligt till satelliten. GPS-antennen får dock monteras under instrumentbrädans plastförklädnader (t ex förklädnaden över kombiinstrumentet).

1.3 Anslutningar, indikering och manöverelement



1.4 Val av driftart

Med alla driftarter kan utgångarna kopplas enligt beskrivning under punkt 2.7. Genom inställning av omkopplaren för driftarter (se 1.3) kan följande funktioner aktiveras:

Anrop utlöser statusrapport:

När du väljer telefonnumret på det i Pro-finder inlagda SIM-kortet, avslutar Pro-finder uppringningen automatiskt och sänder en statusrapport till uppringaren (endast auktoriserade nummer) (se 2.1).

Automatiska statusrapporter:

Pro-finder sänder med angivna mellanrum statusrapporter till sparade telefonnummer.

Statusrapporten innehåller U1, U2, U3, U4, U5:

Statusrapporten innehåller dessutom uppgifter om driftspänning (U1) och spänningar vid mätängångarna U2 – U5. Beroende på omkopplarnas inställning visas olika spänningar.

Geofencing kan kopplas via pin 3:

Om de i tabellen angivna spänningar ligger an mot pin 3, kan Geofencing kopplas in och ur händelsestyrt, t ex om tändningen kopplas in eller belysningen i fordonet tänds, m m.

1.4 Val av driftart

Anrop aktiverar / avaktiverar WiPro och utlöser statusrapport:

När du väljer telefonnumret på det i Pro-finder inlagda SIM-kortet, avslutar Pro-finder uppringningen automatiskt, aktiverar resp avaktiverar WiPro och sänder efter omkoppling en statusrapport till uppringaren (endast auktoriserade nummer).
WiPro ändras från oskarp till skarp resp omvänt från skarp till oskarp.

Hjälp SMS vid spänning mot pin 3:

Om valfri spänning ligger an mot pin 3, skickas ett hjälp-SMS.
Detta kan t ex ske med en tryckknapp.

Info: Lägena 7 genom D är avsedda för användning utan WiPro. En anslutning med Wipro är inte möjlig med denna. Från Pro-finder SN 0686-010 en WiPro också kan kopplas i dessa lägen.

Driftart-tabell

Driftart	Anrop utlöser statusrapport	Anrop aktiverar / avaktiverar WiPro	Intervall mellan automatiska statusrapporter	Statusrapporten innehåller följande spänningar					Geofencing kan kopplas via pin 3	Hjälp-SMS vid spänning mot pin 3
				U1	U2	U3	U4	U5		
0	ja	-	-	-	-	-	-	-	-	-
1	ja	-	-	ja	ja	-	-	-	-	-
2	-	ja	-	-	-	-	-	-	-	-
3	-	ja	-	ja	ja	-	-	-	-	-
4	ja	-	15 minuter	ja	ja	ja	ja	ja	-	-
5	ja	-	60 minuter	ja	ja	ja	ja	ja	-	-
6	ja	-	6 timmar	ja	ja	ja	ja	ja	-	-
7	ja	-	24 timmar	ja	ja	ja	ja	ja	-	-
8	ja	-	-	-	-	-	-	-	>6 V TILL / <5 V FRÅN	-
9	ja	-	-	-	-	-	-	-	-	-
A	ja	-	-	-	-	-	-	-	-	ja
B	ja	-	-	-	-	-	-	-	>6 V FRÅN / <5 V TILL	-
C	ja	-	90 sekunder (så snart spänning ligger an och Pro-finder är inbokad)							
D	ja	-	8 minuter (så snart spänning ligger an och Pro-finder är inbokad)							
E	Radera larmnummer (se 1.9)									
F	GPS-diagnos (se 1.7)									

1.5 Anslutning av modulen



Anslut pin 1 (svart) och pin 8 (röd) med rättvända poler (se 1.3) till en lämplig spänningsförsörjning (12 V DC). Säkra plusledningen med den bifogade säkringen.

Pin 2 – 5 är mätgångar, med vilka spänningar (0 – 30 V) kan kontrolleras. Via pin 3 kan också Geofencing aktiveras beroende på driftart.

Sammankoppla vid behov WiPro III resp WiPro "all in one" och Pro-finder med den bifogade förbindelsekabeln.

!!! WiPro och Pro-finder måste vara anslutna till samma batteri !!!



Pin 6 och pin 7 är transistorutgångar, som levererar 12 V och kan belastas med 500 mA. Vid koppling av förbrukare, som behöver mer än 500 mA, måste ett relä användas. Använd högvärdiga fordons-reläer med frikopplingsdiod. Vid överbelastning blir garantin ogiltig.

Utgångarna kan styras enligt följande:

- Utgången är inkopplad, tills kopplingsordern upphävs
- Utgång impuls (inkopplad för 1 sekund)
- Utgång inkopplad för valfri tid

Hur utgångarna styrs per SMS, beskrivs i kapitel 2.7.

1.6 Montering av GPS-antennen (tillval)

Den tillvalda GPS-antennen monteras med den redan påsatta fästkudden på ett mot sabotage skyddat ställe i fordonet. Den sidan, där **fästkudden** sitter, måste vara vänd uppåt (mottagarsidan). Monteringsstället måste vara torrt, rent och fritt från fett. Vid temperaturer under 15 °C bör fästytan värmas upp. Mottagarsidan bör ställas in så vågrätt som möjligt.

1.7 Anslutning av GPS-antennen

För anslutning av den tillvalda GPS-antennen måste Pro-finder vara spänningsfri. Dra då ut huvudkabeltrådet, och stick in **GPS-stickproppen** i det 4-poliga uttaget för GPS-antennen. Därefter kan också huvudkabeltrådet stickas in igen.

För att GPS-antennen ska kunna mottaga och spara aktuella satellitdata, måste driftspänningen efter installationen vara minst 5 minuter över 13,5 V. Starta därför fordonet. Om inga data sparas enligt beskrivning, är den exakta positionsbestämningen inte säkerställd. GPS-mottagning måste vara säkerställd (lämna hallar och utrymmen under tak).



1.7 Anslutning av GPS-antennen



För att kontrollera, om GPS-data har mottagits, ska omkopplaren för driftarter sättas på läge F (GPS-diagnos).



Status-LED-lampan visar då drifttillståndet för GPS.

LED-lampan lyser rött: GPS är inte ansluten

Upprepa anslutningsproceduren med bortkopplad spänningsförsörjning. Om det inte hjälper, är GPS-antennen eventuellt defekt.

LED-lampan blinkar gult: GPS-data tas emot, men utan giltig position.



Om status-LED-lampan fortfarande blinkar efter 5 minuter, är antennen monterad på ett ställe, som gör GPS-mottagning omöjlig, eller fordonet står t ex under ett tak.

LED-lampan lyser grönt: PGS-position är OK.

Sätt tillbaka omkopplaren för driftarter till utgångsläge. Om LED-lampan då lyser rött, finns ännu inget SIM-kort insatt. Ytterligare tillstånd för LED-lampan förklaras i kapitel 1.10.


I hallar resp byggnader och utrymmen under tak kan GPS-signalen reflekteras. Därigenom kan positionsbestämningens exakthet försämrats avsevärt, och stödlarm kan utlösas, fastän fordonet inte har flyttats.

För att undvika sådana meddelanden rekommenderar vi, att Geofence-funktionen avaktiveras, om fordonet parkeras i en byggnad resp under ett tak.



Skicka då ett SMS med innehållet "fence off" till GSM-modulens nummer.

1.8 Programmering av larmnummer

-  Innan programmeringen kan påbörjas, måste ett frikopplat **SIM-kort** (micro-SIM) från en mobiltelefon-leverantör sättas in i mobilen.



Kortets PIN-kod måste ändras till 0000, innan kortet sätts in.



Funktionen PIN-avfrågning måste vara aktiverad.



All omkoppling av telefonsamtal och mailboxen måste vara avstängda.



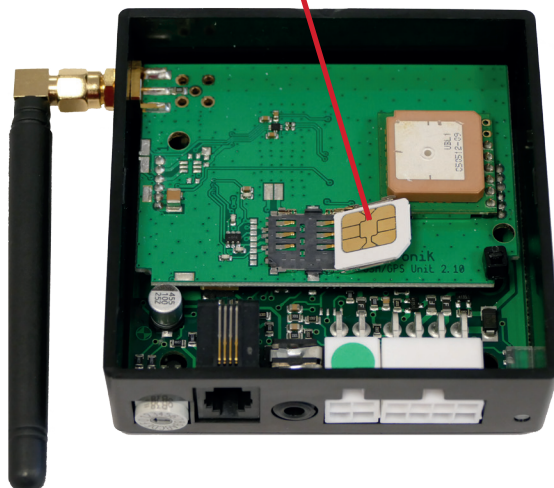
Kortets komfortfunktioner måste vara avstängda (svarssamtal vid upptaget, påminnelse per SMS, m m).



När kortet sätts i, måste Pro-finder vara spänningsfri.



Kortet måste vara frikopplat för roaming, om det ska kunna användas även i utlandet.



Använt SIM-kort:

För att kunna använda Pro-finder behövs ett SIM-kort från en mobilradioleverantör. Vi rekommenderar att använda ett kort från t-mobile eller Vodafone. I princip kan dock även kort från andra leverantörer användas. Eftersom förbetalda kort inte orsakar några månatliga kostnader, är sådana kort en ideal lösning. Det aktuella tillgodohavandet på kortet överförs vid varje SMS. Om man väljer ett förbetalt kort, måste man vara uppmärksam på, att kortet vid påfyllning av tillgodohavandet inte behöver tas ut ur apparaten, utan att det även kan fyllas på från en annan mobiltelefon eller t ex från en EC-automat.

Spara numret för Pro-finder:

För att snabbt kunna identifiera ett nummer vid ett larmmeddelande, bör numret liksom alla andra anteckningar i mobiltelefonens adressbok få ett namn. Eftersom man ibland också behöver få fram numret snabbt, bör det helst kallas ALARM, då står det också alldeles i början i adressboken. Om man dessutom stavar alarm på följande sätt, står det allra först: AAlarm. Spara numret ovillkorligen med landets riktnummer (t ex +49 för Tyskland), så kan man även utomlands komma åt numret.

Styrning via SMS eller telefon:

Med varje SMS-meddelande, som Pro-finder skickar, uppstår kostnader, vars belopp är beroende av, vilken nätleverantör man använder. Om anläggningen styrs via SMS eller telefonsamtal, sänds alltid ett status-SMS efteråt.

1.8 Programmering av larmnummer

Om SIM-kortet är isatt, och hållaren låst, kan spänningsförsörjningen anslutas. Status-LED-lampan blinkar då rött ett ögonblick och därefter gult / grönt. Nu kan ett längre ner beskrivet programmerings-SMS skickas till numret för Pro-finder. När SMS har mottagits och numren är sparade, blinkar status-LED-lampan grönt, och ett status-SMS skickas till avsändaren för programmerings-SMS. Därefter är Pro-finder klar för användning.

Larmnumren är de nummer, som ska få meddelanden vid larm.

Upp till 10 nummer kan programmeras.

Man skiljer mellan följande typ av larmnummer:

Masternummer:	Det är telefonnumret, som vid programmering står på första plats. Från detta nummer kan när som helst utan hjälp av omkopplaren för driftarter nya larmnummer programmeras in.
Auktoriserade nummer:	Detta är larmnummer, som är behöriga att styra utgångar från Pro-finder per SMS och att begära statusrapporter.
Ej auktoriserade nummer:	Dessa larmnummer har ingen behörighet att styra anläggningens funktioner. De erhåller endast statusmeddelanden.
Smartphone-nummer:	Detta kan vara såväl masternummer som auktoriserade eller ej auktoriserade nummer, som vid programmeringen har försetts med ett "s", och som erhåller fordonets position i form av en länk, som kan visas som karta med varje vanlig "smartphone".

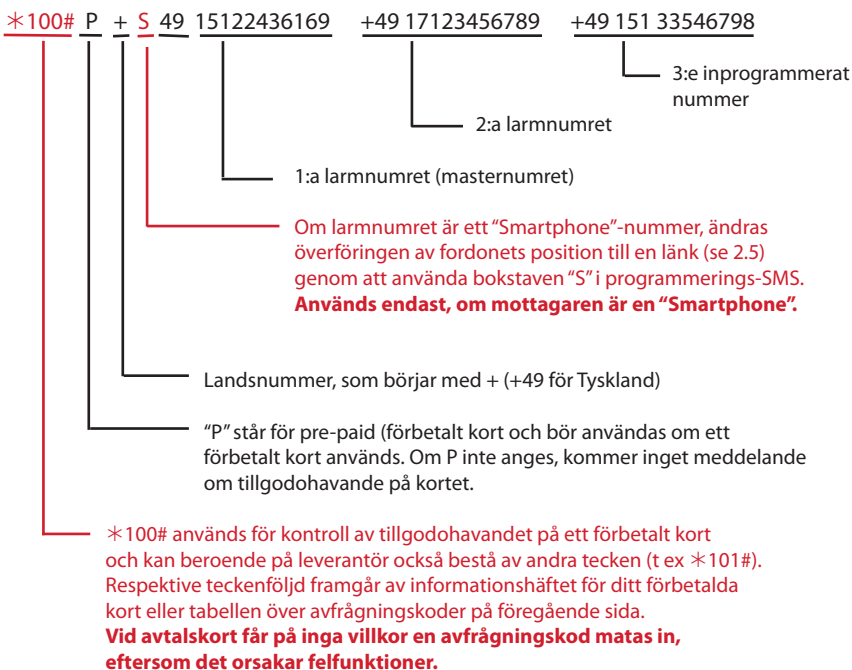
Mer information på avfrågningskoder finns i dokumentationen för deras kortet.

För avfrågningskoder också ofta används på följande länk:

<http://www.thitronik-automotive.de/support/faqs/faq-pro-finder.html>

1.8 Programmering av larmnummer

Exempel på uppbyggnad av ett programmerings-SMS, där alla larmnummer är "auktoriserade nummer" (upp till 10 larmnummer kan finnas). Mellanslag används endast för framställning. I SMS-meddelanden får inga mellanslag användas.



Exempel på olika programmerings-SMS

Programmerings-SMS vid	Innehåll i programmerings-SMS med avtalskort i Pro-finder	Innehåll i programmerings-SMS med förbetalt kort i Pro-finder
En mottagare (masternummer)	+491511142338	*100#P+491511142338
Masternummer + ett auktoriserat nummer	+491511142338+491736660456	*100#P+491511142338+491736660456
Masternummer som Smartphone-nummer + ett ej auktoriserat nummer	+S491511142338-491736660456	*100#P+S491511142338-491736660456

Vid ytterligare mottagare fortsätter inmatningen utan mellanslag. Ersätt avfrågningskoder vid förbetalda kort motsvarande tabellen över avfrågningskoder. Ersätt landsnummer och telefonnummer med dina egna uppgifter.

1.9 Radering av larmnummer

!! SIM-kortet måste sitta i apparaten !!

För att radera samtliga larmnummer ur minnet gör man på följande sätt:



Dra bort huvudkabelträdet.



Sätt omkopplaren för driftarter på läge E.



Stick in huvudkabelträdet igen
(vänta, tills status-LED-lampan blinkar gult/grönt).



Sätt omkopplaren för driftarter tillbaka till utgångsläge.



Minnet är nu tömt och kan programmeras genom nya programmerings-SMS.

Minnet kan också skrivas över av masternumret utan att använda omkopplaren för driftarter.



Då måste ett programmerings-SMS skickas från masternumret till Pro-finder (se beskrivning under 1.8).

1.10 Indikering av drifttillstånd (status LED-lampor)

LED-lampan blinkar rött / gult: Nätsökning + det finns inga larmnummer



LED-lampan blinkar rött: Nätsökning / ingen GSM-mottagning



LED-lampan blinkar grönt: Inbokad (mottagning) + larmnummer finns



LED-lampan lyser rött: SIM-kort saknas resp är defekt



LED-lampan blinkar rött / grönt: PIN-koden är ej 0000



LED-lampan blinkar gult: Larmnummerminnet är tomt



LED-lampan blinkar gult / grönt: Det finns inga larmnummer + inbokade



LED-lampan lyser grönt: Pro-finder skickar ett SMS



LED-lampan lyser gult: Uppbyggnad av förbindelsen till modemmet



Efter avslutad installation och programmering blinkar status-LED-lampan vid normal drift grönt.

2.1 Förklaring av mottagna meddelanden

Beroende på händelsens art och inställning av omkopplaren för programval kan ett SMS innehålla följande uppgifter:

Mottagning:	Ju lägre det indikerade värdet är, desto bättre är mottagningen.
GPS: Standby	GPS-antennen är på standby. Den aktiveras automatiskt vid en händelse.
UTC:	Klockslag för det inträffade (enligt internationell tidsstandard).
Pos:	Fordonets aktuella position.
Hastighet:	Fordonets aktuella hastighet.
Kontoställning:	Aktuellt tillgodohavande på SIM-kortet (endast förbetalda kort).

Empfang: -99dBm
 UTC: 08:31:50
 Pos: [49 20.5574 N](#)
[011 30.5777 E](#)
 0 km/h
 GPS Fencing aktiv
 U1: 12,0V
 U2: 3,3V
 U3: 9,6V
 U4: 0,0V
 U5: 13,7V
 A off
 B on

Statusrapport: Detta meddelande får du endast på begäran, enligt beskrivning under 2.3 eller med mellanrum beroende på vald driftart. Statusrapporten innehåller utöver fordonets position, hastighet och utgångarnas tillstånd beroende på driftart också uppgift om spänningarna för U2 – U5, samt temperaturen i apparatens omedelbara närhet.

Diebstahl
 Empfang: -99dBm
 UTC: 08:31:50
 Pos: [49 20.5574 N](#)
[011 30.5777 E](#)
 39 km/h
 Aktuelles
 Guthaben:
 9.30EUR

Stöldmeddelande: Detta meddelande får du, om ditt fordon vid aktiverad WiPro flyttas längre bort än ca 1000 m från sin ursprungliga parkeringsplats. Ett stöldlarm är ett tyst larm, dvs varken blinkning eller siren aktiveras. Båda funktioner kan aktiveras via SMS enligt beskrivning under 2.2.

! Efter skicka SMS är masternumret även kallad !

Spannung unter
 11,2V
 Empfang: -99dBm
 GPS: Stand by
 UTC: 08:31:50
 Pos: [49 20.5574 N](#)
[011 30.5777 E](#)
 0 km/h
 Aktuelles
 Guthaben:
 10.00EUR

Spänningsvarning (ej i driftart B): Sjunker försörjningsspänningen permanent under 11,2 V, koppar Pro-finder in stand-by för att skona batteriet. I så fall skickas ett SMS med hänvisning till det. Först när spänningen åter ligger över 12,5 V, sker omkoppling tillbaka till normaldrift.

Hilfe erbeten
Empfang: -99dBm
UTC: 08:31:50
Pos: [49 20.5574](#)' N
[011 30.5777](#)' E
0 km/h

Nödrops SMS: Detta meddelande skickas ut, om Pro-finder används med driftart A och en spänning ligger an mot pin 3.

! Efter skicka SMS är masternumret även kallad !

Position:
<http://maps.google.com/maps?q=54.4045,10.167667>
Aktuelles
Guthaben:
9.30EUR

Positions-SMS för Smartphones: Detta SMS får du som svar på en positionsförfrågning enligt beskrivning under 2.4. Användare av Smartphone kommer genom att klicka på länken direkt till kartan med fordonets aktuella position.

Ungültiger Befehl! Moeglich:
STATUS, SCHARF,
UNSCHARF,
ALARM AUS,
A ON, A OFF,
B ON,B OFF,
A PULSE, B PULSE,
FENCE ON,
FENCE OFF,
GPS OFF, GPS ON

Hjälp-SMS: Om ett larmnummer erhåller ett SMS med ogiltigt innehåll, skickas detta meddelande med de möjliga, korrekta kommandon för att underlätta manövreringen för användaren.

Einbruch Tuer/Fenster
UTC: 12:22:51
Pos: [54 24.2459](#)' N
[010 10.0740](#)' E
0 km/h
"Kontostand: 20.22

Inbrottsmeddelande: Ett sådant meddelande kommer alltid, om WiPro signalerar ett larm.

! Efter skicka SMS är masternumret även kallad !

Gas
UTC: 12:06:34
Pos: [54 24.2460](#)' N
[010 10.0739](#)' E
0 km/h
"Kontostand: 20.03

Gaslarm: Detta larmmeddelande får du, om WiPro signalerar ett gaslarm.

! Efter skicka SMS är masternumret även kallad !

manueller Alarm
UTC: 12:00:20
Pos: [54 27.3613](#)' N
[009 49.9648](#)' E
46 km/h
"Kontostand: 25.16

Manuellt larm: Detta meddelande skickas ut, om WiPro aktiveras via ett paniklarm.

! Efter skicka SMS är masternumret även kallad !

2.2 Styrning av larmanläggningen via SMS

Pro-finder gör det möjligt att koppla in resp ur larmanläggningen.



För inkoppling av WiPro skickas ett SMS med följande text till numret för Pro-finder:

inkopplad



Pro-finder reagerar på en lyckad koppling med ett statusmeddelande.



För urkoppling av WiPro "all in one" skickas ett SMS med följande text till numret för Pro-finder:

urkopplad



Pro-finder reagerar på en lyckad koppling med ett statusmeddelande.

Om du får ett stödlarm, och det är fråga om ett "tyst larm", kan du dessutom via SMS-funktionen "larm" aktivera sirenen och blinkningen. Med funktionen "urkopplad" kan larmet avslutas.

2.3 Styrning av larmanläggningen via uppringning

I driftarterna 2 och 3 kan WiPro kopplas om till respektive nästa tillstånd via en uppringning. Ring då upp Pro-finder. Apparaten avslutar samtalet automatiskt, innan en kostnadspliktig förbindelse etableras, och skickar efter lyckad omkoppling en statusrapport till uppringaren.

Endast auktoriserade nummer har åtkomst till Pro-finder.

2.4 Geofencing

Geofencing betyder, att ett virtuellt staket läggs runt fordonet. Dvs, om fordonet förflyttas längre bort än ca 1 km från sin ursprungliga parkeringsplats, får du ett stöldmeddelande enligt beskrivning under 2.1.

Geofencing kan kopplas in och ur via pin 3, om omkopplaren står på läge 8 eller B. I alla andra lägen kan Geofencing kopplas in och ur via SMS.



Skicka ett SMS med följande text till numret för Pro-finder:

Fence on



Geofencing är då aktiverad, tills Pro-finder får ett SMS med texten "Fence off".

Om WiPro är skarp, är Geofencing automatiskt aktiverad och behöver inte kopplas in via SMS.

2.5 Begära statusrapport

Statusrapporten innehåller de under 2.1 beskrivna uppgifter och kan när som helst avropas enligt beskrivning där. Hur man med hjälp av positionsuppgiften hittar fordonet, finns beskrivet i kapitel 2.6.



Skicka ett SMS med följande text till numret för Pro-finder:

Status



Pro-finder reagerar på detta SMS med en statusrapport.

En annan möjlighet att begära statusrapport är följande:



Slå numret till Pro-finder. (utom i driftart 2 och 3)



Efter några kopplingstoner avslutar Pro-finder samtalet och reagerar med en statusrapport. (utan aktuellt tillgodohavande på SIM-kortet)

Med en statusrapport överförs samtidigt GPS-statusen. Om Pro-finder får en giltig position, visas endast positionen. Om ingen giltig position tas emot, står det i statusrapporten "GPS ingen mottagning", men den senaste giltiga position meddelas. Dessutom anges tillståndet för båda utgångar och omgivningstemperaturen i apparatens omedelbara närhet.

2.6 Positionsförfrågan med Smartphone

Användare av Smartphone kan få ett speciellt till Smartphones anpassat SMS (se följande beskrivning), som öppnar en länk, där man ser fordonets exakta position. Därmed bortfaller överföringen av koordinaterna i ett kartprogram.



Skicka ett SMS med följande text till numret för Pro-finder:

Pos



Pro-finder reagerar på detta SMS med ett positionsmeddelande, som innehåller en länk, som du kan klicka på. Klicka på denna länk för att få uppgift om fordonets position.

2.7 Styrning av utgångar via SMS

Pro-finder förfogar över 2 utgångar, som styrs separat från varandra. Hur dessa ska anslutas finns beskrivet under 1.5.

Permanent koppling av utgångar:



För inkoppling av utgång A, tills motorder ges, skickas ett SMS med följande text till numret för Pro-finder:

A on



Pro-finder reagerar på detta SMS genom att koppla in utgång A samt med en statusrapport.



För urkoppling av utgång A skickas ett SMS med följande text till numret för Pro-finder:

A off



Pro-finder reagerar på detta SMS genom att koppla ur utgång A samt med en statusrapport.

Koppling av pulsade utgångar (1 sekund):



För inkoppling av utgång A under 1 sekund skickas ett SMS med följande text till numret för Pro-finder:

A pulse



Pro-finder reagerar på detta SMS genom att koppla in utgång A under en sekund samt med en statusrapport.

Koppling av utgångar under valfri tid:

För inkoppling av utgång A under valfri tid mellan 1 och 120 minuter skickas ett SMS med följande text till numret för Pro-finder, varvid XXX ska ersättas med önskat antal minuter:

A XXX



Pro-finder reagerar på detta SMS genom att koppla in utgång A under önskad tid samt med en statusrapport.

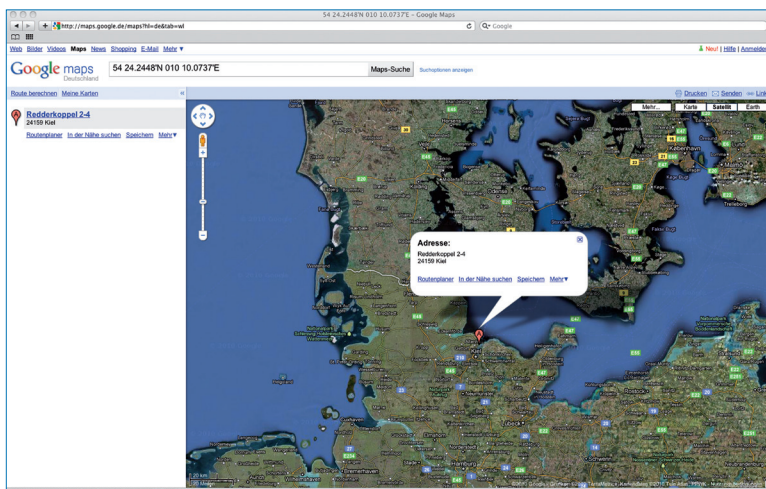
För styrning av utgång B måste du ersätta bokstaven A i SMS-meddelandet med bokstaven B.

2.8 Hitta fordonet

Positionsuppgifterna i meddelandena kan matas in i valfria kartprogram och navigationsapparater och visar då beroende på använd karttyp fordonets aktuella position, ofta med exakt uppgift om husnummer.

Positionsuppgiften visas exakt som i din mobiltelefon, i kartprogrammets sökrad, t ex i Google Maps.

För användare av Smartphone kan en positionssökning enligt beskrivning under 2.6 utföras, som innehåller en länk, med vars hjälp framställningen i Smartphone kan förenklas.



Exempel på positionsuppgift på en stationär PC ▲ på en mobil slutapparat (Smartphone) ▼

För att efter ett erhållt stöldmeddelande få ytterligare positionsuppgifter, kan du när som helst begära en statusrapport enligt beskrivning under 2.5.

Skulle fordonet befinna sig i en byggnad eller på annan plats utan GPS-mottagning, väntar Pro-finder upp till 10 minuter på mottagning av en giltig position. Kommer även efter 10 minuter ingen positionsuppgift, skickas en statusrapport med den senast registrerade positionsuppgiften.

Eftersom positionen avfrågas permanent vid ett larm och aktiverad ljusmaskin, är det den senast registrerade positionen, som finns sparad omedelbart före avbrott i GPS-mottagningen. Den i SMS:et angivna tiden i UTC motsvarar alltid tiden för den senast registrerade positionen.



3.1 Tekniska data

Spänningsförsörjning:	9–30 V
Strömuttagning nätsökning:	ca 37 mA
Strömuttagning normaldrift:	ca 21 mA
Sändningsfrekvens:	900/1800/850/1900 MHz
Antal larmnummer:	10
Gränssnitt:	NMEA (ingång GPS)
Utgångar:	2 x 12 V / 500 mA
Temperaturområde:	-10 °C till +80 °C
SIM-kort:	micro-SIM

3.2 Överensstämmelse / direktiv



Thitronik GmbH hereby declares that this product complies with the requirements and regulations of the directive 1995/5/EG. The full declaration of conformity is available for download: <http://www.thitronik-automotive.de/support.html>

3.3 Anvisningar för avfallshandtering



När apparaten kasseras, får den inte kastas tillsammans med hushålls-sopor. På den kommunala sopstationen finns lämpliga behållare för elektroniska apparater.



Förpackningsmaterial får lämnas för materialrecycling.

3.4 Teknisk support

Om du behöver hjälp med installation eller användning av apparaten, bör du kontakta din fackhandlare. Skulle du ändå ha problem, som inte kan åtgärdas med hjälp av denna handbok, hittar du mycket information på vår webbsida (www.thitronik-automotive.de).

Om du vill ta kontakt med vår tekniska supportavdelning, kan du nå oss måndagar till fredagar från kl 9:00 – 16:00 under följande nummer: +49(0)431-66 66 811

För att kunna ge dig rätt hjälp med dina problem, ber vi dig notera apparatens serienummer här och ha det till hands vid telefonsamtalet.

SN:

Hersteller/Manufacturer

Thitronik GmbH

Finkenweg 11-15

24340 Eckernförde

(Germany)

www.thitronik.de

kontakt@thitronik.de

Tel.: +49 (0)4351 76744-0

Fax: +49 (0)4351 76744-127

